

spezielle artenschutzrechtliche Prüfung (saP)

Stadt Feuchtwangen
Industriegebiet West II



Auftraggeber
Stadt Feuchtwangen

Auftragnehmer
ÖFA - Ökologie Fauna Artenschutz
Roth

Bearbeiter
Georg Waeber

Stand der Bearbeitung
September 2021

	Seite
1	Einleitung 2
1.1	Anlass und Aufgabenstellung 2
1.2	Datengrundlagen..... 8
1.3	Methodisches Vorgehen und Begriffsbestimmungen..... 8
2	Wirkungen des Vorhabens 9
2.1	Baubedingte Wirkfaktoren/Wirkprozesse 9
2.2	Anlagenbedingte Wirkprozesse..... 9
2.3	Betriebsbedingte Wirkprozesse 9
3	Maßnahmen zur Vermeidung und zur Sicherung der kontinuierlichen ökologischen Funktionalität 10
3.1	Maßnahmen zur Vermeidung 10
3.2	Maßnahmen zur Sicherung der kontinuierlichen ökologischen Funktionalität (vorgezogene Ausgleichsmaßnahmen i.S.v. § 44 Abs. 5 BNatSchG)..... 10
4	Bestand sowie Darlegung der Betroffenheit der Arten 11
4.1	Bestand und Betroffenheit der Arten nach Anhang IV der FFH-Richtlinie 11
4.1.1	Pflanzenarten nach Anhang IV b) der FFH-Richtlinie 11
4.1.2	Tierarten des Anhang IV der FFH-Richtlinie 12
4.2	Bestand und Betroffenheit der Europäischen Vogelarten nach Art. 1 der Vogelschutz-Richtlinie..... 14
5	Gutachterliches Fazit 26
6	Literaturverzeichnis 27

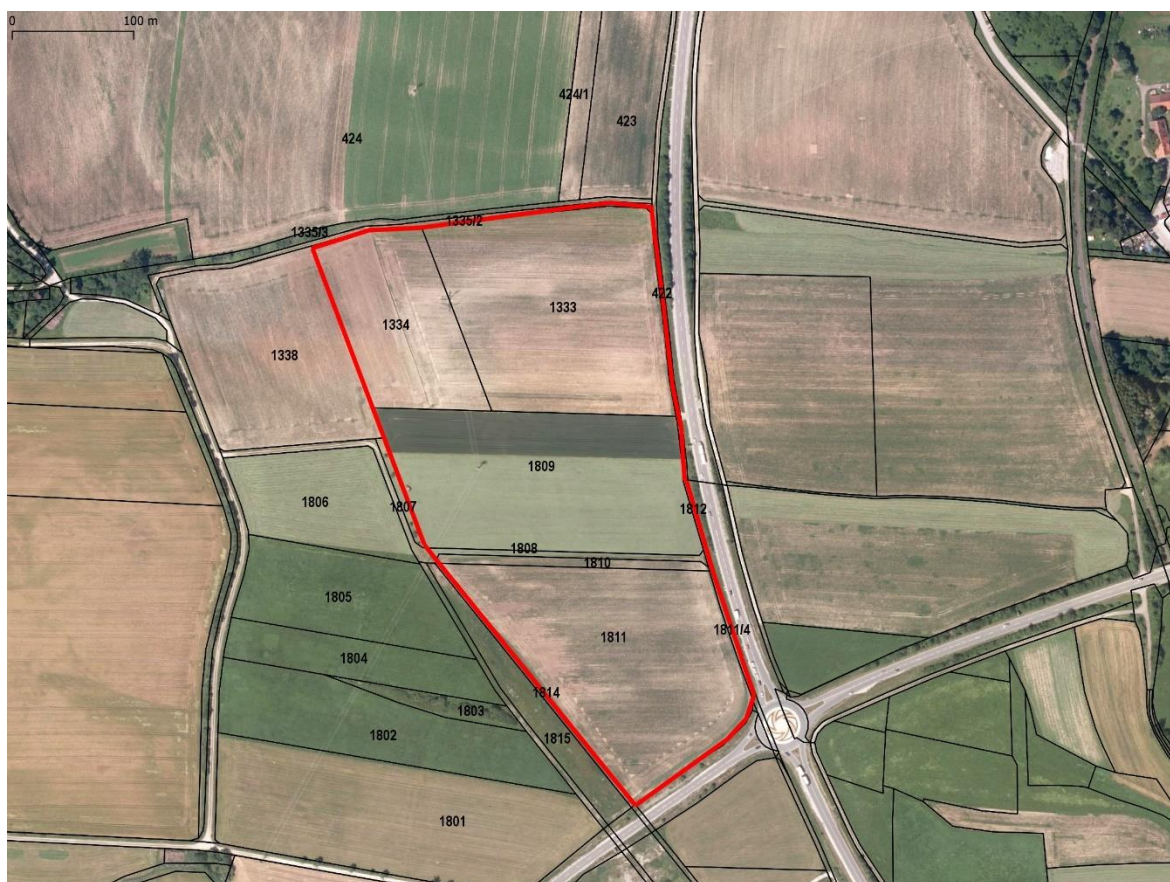
Anhang

1 Einleitung

1.1 Anlass und Aufgabenstellung

Die Stadt Feuchtwangen plant die Erschließung eines Industriegebietes (IG West II) im Nordwesten der Stadt, nordwestlich der Kreuzung (Kreisverkehr) der B 25 mit der St 1066. Der in Abb. 1 mit roter Umrandung dargestellte Geltungsbereich umfasst mit 11,23 ha Fläche die Flurstücke 1333, 1334, 1808 (Teil), 1809, 1810, 1811 sowie Anteile von randlichen Wegen.

Abb. 1: Geltungsbereich des geplanten Industriegebietes West II (rote Abgrenzung). Die Nummern benennen die in schwarzen Linien markierten Flurstücke. Luftbildvorlage: Bayerische Vermessungsverwaltung - www.geodaten.bayern.de (DOP 80).



Der Geltungsbereich besteht zu fast dreiviertel Fläche aus Äckern (Abb. 4, 5, 7). Ein Grünlandstreifen bildet den Nordrand (Nordteil Flur 1333, Abb. 2) und weiteres Grünland ist die Wiesensenke im Mittelteil des Gebietes (Flur 1809, Abb. 4). Randlich säumen Feldwege den Geltungsbereich (Abb. 3-6). Außerhalb im Nahbereich existieren Gehölzstrukturen in Form zweier Baumreihen entlang der B 25 (Abb. 3), einer Biotophecke (6827-0105-004, Flur 1335/3) am Weg im Nordwesten (Abb. 9), einer weiteren Biotophecke (6827-0105-014, Flur 1803) südwestlich (Abb. 10) und einer jungen Obstbaumreihe am Westrand (Flur 1807, Abb. 8) des Geltungsbereiches. Flur 1815 ist eine Geländerippe mit magerem Wiesensbewuchs (Abb. 7). Das Umfeld im Norden und Westen besteht aus weiteren Äckern und Grünlandflächen. Der Geltungsbereich wird im Nordwestteil von einer Freileitung überspannt.

Da durch eine Überbauung der Grünland- und Ackerflächen Lebensräume von artenschutzrelevanten Tierarten in Anspruch genommen werden, ist eine spezielle artenschutzrechtliche Prüfung (saP) notwendig. Das Büro ÖFA - Ökologie Fauna Artenschutz (Roth) wurde mit der Erstellung des Gutachtens beauftragt.

Zur Bewertung der Strukturen und Erfassung artenschutzrechtlich relevanter Arten wurden fünf Übersichtsbegehungen im Planungsraum von Dipl.-Biol. Waeber durchgeführt. Diese Begehungen fanden an den Terminen 24.03., 15.04., 03.05., 27.05. und 11.06.2021 bei trockenem und sonnigem bis bewölktem Wetter statt. Die Temperaturen lagen zwischen 5 und 25 °C.

In der vorliegenden saP werden:

- die artenschutzrechtlichen Verbotstatbestände nach § 44 Abs. 1 i.V.m. Abs. 5 BNatSchG bezüglich der gemeinschaftsrechtlich geschützten Arten (europäische Vogelarten gem. Art. 1 Vogelschutz-Richtlinie, Arten des Anhangs IV FFH-Richtlinie), die durch das Vorhaben eintreten können, ermittelt und dargestellt.
- die naturschutzfachlichen Voraussetzungen für eine Ausnahme von den Verboten gem. § 45 Abs. 7 BNatSchG geprüft.

Abb. 2: Nordrand des Geltungsbereiches mit Grünweg (Flur 1335/2) und Wiesenstreifen in Nordteil der Flur 1333. Blickrichtung Osten. Aufnahmedatum: 03.05.2021.



Abb. 3: Ostrand des Geltungsbereiches im nördlichen Abschnitt mit Baumallee (außerhalb) an der Straßenböschung der B 25. Blickrichtung Süden. Aufnahme datum: 27.05.2021.



Abb. 4: Ostrand des Geltungsbereiches mit Wiesensenke im mittleren Abschnitt und Grasweg entlang der B 25. Blickrichtung Norden. Aufnahme datum: 03.05.2021.



**Abb. 5: Südostecke des Geltungsbereiches t mit Flurweg entlang der B 25. Blickrichtung Nordosten.
Aufnahmedatum: 24.03.2021.**



**Abb. 6: Südrand des Geltungsbereiches nahe dem Kreisverkehr im Südosten. Blickrichtung Osten.
Aufnahmedatum: 11.06.2021.**



Abb. 7: Blick auf den Südteil des Geltungsbereiches von der Extensivwiesen-Rippe (Flur 1815) aus. Blickrichtung Südosten. Aufnahme datum: 11.06.2021.



Abb. 8: Westrand des Geltungsbereiches mit der Obstbaumreihe (außerhalb) in Flur 1807. Blickrichtung Süden. Aufnahme datum: 11.06.2021.



Abb. 9: Biotophecke am Weg nordwestlich des Geltungsbereiches (Flur 1335/3). Blickrichtung Westen. Aufnahme datum: 03.05.2021.



Abb. 10: Biotophecke südwestlich des Geltungsbereiches (Flur 1803). Blickrichtung Südwesten. Aufnahme datum: 11.06.2021.



1.2 Datengrundlagen

Als Datengrundlagen wurden herangezogen:

- Topografische Karte TK 25: 6827 Feuchtwangen West.
- Digitales Luftbild und Kartenausschnitt des Geltungsbereiches und seiner Umgebung.
- Artenschutzkartierung Bayern (ASK)
- Artinformationen zu saP-relevanten Arten (Online-Abfrage) des Bayerischen LfU.
- Auswahlliste HNB Mittelfranken, 4. Entwurf Stand 12/2007 für den Naturraum Schichtstufenland auf Grundlage der Gesamttabelle zur Ermittlung des zu prüfenden Artenspektrums in der Fassung von 08/2018.
- Informations- und Abstimmungsgespräche mit Frau Schlund (Zweckverband Industrie-/Gewerkepark Interfranken).
- Übersichtsbegehungen zur Erfassung von artenschutzrelevanten Strukturen und Arten am 24.03., 15.04., 03.05., 27.05. und 11.06.2021 durch Dipl.-Biol. G. Waeber (ÖFA).

1.3 Methodisches Vorgehen und Begriffsbestimmungen

Methodisches Vorgehen und Begriffsabgrenzungen der nachfolgenden Untersuchung stützen sich auf die mit Schreiben des Bayerischen Staatsministeriums für Wohnen, Bau und Verkehr vom 20. August 2018 Az.: G7-4021.1-2-3 eingeführten "Hinweise zur Aufstellung naturschutzfachlicher Angaben zur speziellen artenschutzrechtlichen Prüfung in der Straßenplanung (saP)" mit Stand 08/2018.

2 Wirkungen des Vorhabens

Nachfolgend werden die Wirkfaktoren ausgeführt, die in der Regel Beeinträchtigungen und Störungen der europarechtlich besonders und streng geschützten Tier- und Pflanzenarten verursachen können.

2.1 Baubedingte Wirkfaktoren/Wirkprozesse

- Vorübergehender Funktionsverlust oder Funktionsbeeinträchtigung von Tier- und Pflanzenlebensräumen durch baubedingte mechanische Beanspruchung oder Entfernen der Vegetationsdecke sowie der Rodung von Gehölzbeständen im Eingriffsbereich.
- Indirekter Funktionsverlust oder -beeinträchtigung von Tier- und Pflanzenlebensräumen durch baubedingte Standortveränderungen (z.B. temporäre Absenkung des Grundwasserspiegels, Bodenverdichtung, temporäre Änderung des Kleinklimas).
- Zeitweise Funktionsbeeinträchtigungen von Tierlebensräumen durch Baulärm oder optische Störeffekte.

2.2 Anlagenbedingte Wirkprozesse

- Verlust von Lebensräumen wildlebender Pflanzen und Tiere durch Flächeninanspruchnahme (Versiegelung, Überbauung).
- Beeinträchtigung des Verbundes von Tierlebensräumen (Arten- und Individuenaustausch) durch anlagebedingte Zerschneidung.
- Indirekter Funktionsverlust oder -beeinträchtigung von Tier- und Pflanzenlebensräumen durch anlagebedingte Standortveränderungen (z.B. Absenkung des Grundwasserspiegels, Bodenverdichtung, Änderung des Kleinklimas).
- Verlust gewachsener Böden mit ihren vielfältigen Funktionen durch Versiegelung.
- Weitgehender Funktionsverlust von Böden (Bodengefüge, -wasserhaushalt und -chemismus) durch Überbauung, Umlagerung oder Verdichtung.
- Funktionsbeeinträchtigung des Bodenwasserhaushaltes durch Entwässerungsmaßnahmen.
- Reduzierung des landschaftlichen Retentionsvermögens und der Grundwasserneubildung durch Versiegelung.

2.3 Betriebsbedingte Wirkprozesse

- Funktionsverlust oder -beeinträchtigung von Tierlebensräumen im näheren Umfeld durch Lärm und optische Störeffekte. Die Bebauung und Verkehrserschließung kann durch Lärmimmissionen und Beunruhigung durch Fahrzeuge oder Menschen sowie durch nächtliche Beleuchtung zu Störung bis hin zu Vergrämung von Tierarten im näheren Umfeld führen.
- Straßen- und Objektbeleuchtungen können im Wirkraum einen vermehrten Anflug von nachtaktiven Fluginsekten zur Folge haben bzw. Irritationen bei lichtempfindlichen Tieren auslösen.
- Beeinträchtigung des Verbundes von Tierlebensräumen (Arten- und Individuenaustausch) durch betriebsbedingte Trennwirkungen (z.B. optische Trennwirkungen).
- Beeinträchtigungen des Naturgenusses durch Verlärmung attraktiver Landschaftsräume und verkehrsbedingte visuelle Beunruhigung.
- (Erhöhte) Tötungsgefährdung durch Kollision wildlebender Tiere mit Fahrzeugen.
Trifft für das vorliegende Vorhaben nicht zu!

3 Maßnahmen zur Vermeidung und zur Sicherung der kontinuierlichen ökologischen Funktionalität

3.1 Maßnahmen zur Vermeidung

Folgende Vorkehrung zur Vermeidung (**V**) muss durchgeführt werden, um Gefährdungen der nach den hier einschlägigen Regelungen geschützten Tier- und Pflanzenarten zu vermeiden oder zu mindern. Die Ermittlung der Verbotstatbestände gem. § 44 Abs. 1 i.V.m. Abs. 5 BNatSchG erfolgt unter Berücksichtigung folgender Vorkehrung:

- **V1:** Die Räumung von Bauflächen sollte zwischen September und Februar außerhalb der Brutzeit von bodenbrütenden Vogelarten (Mitte März bis August) durchgeführt werden. Für den Fall, dass Baufeldräumung und/oder Baubeginn innerhalb der o.g. Brutzeit vorgesehen ist, muss vorher eine potenzielle Ansiedlung feldbrütender Vogelarten auf der jeweiligen Eingriffsfläche durch kreuzförmiges Überspannen mit Flatterbändern unterbunden werden (= Vergrämuungsmaßnahme). Der Raster sollte so dicht wie möglich sein und 15 m zwischen den Kreuzungspunkten nicht unterschreiten. Die Aufhängungshöhe der Bänder sollte zwischen 0,75 und 1,20 m liegen.

Außerdem werden aus naturschutzfachlicher Sicht die folgenden Empfehlungen gegeben:

- Zur Vermeidung der Anlockung von Nachtfaltern und anderen Fluginsekten durch Straßen- und Objektbeleuchtung sollten vollständig geschlossene LED-Lampen mit asymmetrischen Reflektor und nach unten gerichtetem Lichtkegel verwendet werden. Künstliche Lichtquellen sollen kein kaltweißes Licht unter 540 nm und keine Farbtemperatur von mehr als 2700 K emittieren. Ein erhöhter Anteil von langen Wellenlängen im Lichtspektrum (Rotlichtanteil) ist vorteilhaft.

3.2 Maßnahmen zur Sicherung der kontinuierlichen ökologischen

Funktionalität (vorgezogene Ausgleichsmaßnahmen i.S.v. § 44 Abs. 5 BNatSchG)

Folgende Maßnahme zur Sicherung der kontinuierlichen ökologischen Funktionalität (**CEF-Maßnahme**) muss durchgeführt werden, um Gefährdungen lokaler Populationen zu vermeiden. Die Ermittlung der Verbotstatbestände erfolgt unter Berücksichtigung dieser Vorkehrung:

- **CEF1:** Als Ersatz für den Lebensraumverlust bzw. die Beeinträchtigung von feldbrütenden Vogelarten (2021: 5 Brutreviere der Feldlerche, 2 Reviere der Schafstelze, Lebensraumverlust für Rebhuhn in der Umgebung; Abb. 11) müssen auf Acker- oder Wiesenflächen im Bereich der lokalen Population mit einem Gesamtflächenumfang von mindestens 5 ha fünf Blühstreifen mit insgesamt 2,5 ha Fläche angelegt werden (5 Blühstreifen á 5 000 m²; die Blühflächen können jeweils ggf. auch in zwei Teile gestückelt werden). Die Breite der Blühstreifen muss mindestens 10 m betragen. Die Abstände \pm parallel verlaufender Streifen sollten zueinander möglichst ≥ 40 m betragen. Die Abstände der hauptsächlichen Flächenanteile ($> 80\%$) der Blühstreifen müssen zu bereits bestehenden Randstrukturen (Straßen, frequentierte Wege, Einzelgehölze, Bebauung) ≥ 40 m und zu Waldrändern mindestens 80 m betragen. Eine partielle Unterschreitung ist in fachlich geprüften Ausnahmefällen zulässig.

Die Blühstreifen werden ohne Ansaat zur Selbstentwicklung einer standorttypischen Wildkrautflora angelegt (alternativ ist auch Einsaat von Wildkrautmischungen möglich). Der Aufwuchs wird jährlich im Herbst gemäht und im Bedarfsfall bei hoher Bewuchsdichte (geschlossene Vegetationsdeckung) gegrubbert. Eine Einbringung von Düngemitteln und Pestiziden darf nicht erfolgen. Dies gilt auch für eine Kontamination aus benachbarten Flächen. Die Restflächen der Acker- oder Grünlandparzellen dürfen konventionell bewirtschaftet werden, jedoch ist der Anbau von Mais und anderen hochwüchsigen Pflanzen (Elefantengras) auszuschließen.

4 Bestand sowie Darlegung der Betroffenheit der Arten

4.1 Bestand und Betroffenheit der Arten nach Anhang IV der FFH-Richtlinie

4.1.1 Pflanzenarten nach Anhang IV b) der FFH-Richtlinie

Bezüglich der Pflanzenarten nach Anhang IV b) FFH-RL ergibt sich aus § 44 Abs.1 Nr. 4 i.V.m. Abs. 5 BNatSchG für nach § 15 Absatz 1 BNatSchG unvermeidbare Beeinträchtigungen durch Eingriffe in Natur und Landschaft, die nach § 17 Absatz 1 oder Absatz 3 BNatSchG zugelassen oder von einer Behörde durchgeführt werden, folgendes Verbot:

Schädigungsverbot (siehe Nr. 2 der Formblätter):

Beschädigen oder Zerstören von Standorten wild lebender Pflanzen der besonders geschützten Arten oder damit im Zusammenhang stehendes vermeidbares Entnehmen, Beschädigen oder Zerstören von Exemplaren wild lebender Pflanzen bzw. ihrer Entwicklungsformen.

Abweichend davon liegt ein Verbot nicht vor, wenn

- die Beeinträchtigung durch den Eingriff oder das Vorhaben das Entnahme-, Beschädigungs- und Zerstörungsrisiko für Exemplare der betroffenen Arten nicht signifikant erhöht und diese Beeinträchtigung bei Anwendung der gebotenen, fachlich anerkannten Schutzmaßnahmen nicht vermieden werden kann (§ 44 Abs. 5 Satz 4 i.V.m. Satz 2 Nr. 1 BNatSchG analog),
- die Pflanzen oder ihre Entwicklungsformen im Rahmen einer erforderlichen Maßnahme, die auf den Schutz der Exemplare oder ihrer Entwicklungsformen vor Entnahme, Beschädigung oder Zerstörung und die Erhaltung der ökologischen Funktion der Standorte im räumlichen Zusammenhang gerichtet ist, beeinträchtigt werden und diese Beeinträchtigungen unvermeidbar sind (§ 44 Abs. 5 Satz 4 i.V.m. Satz 2 Nr. 2 BNatSchG analog),
- die ökologische Funktion des von dem Eingriff oder Vorhaben betroffenen Standortes im räumlichen Zusammenhang weiterhin erfüllt wird (§ 44 Abs. 5 Satz 4 i.V.m. Satz 2 Nr. 3 BNatSchG analog).

Übersicht über das Vorkommen der betroffenen Pflanzenarten

Im Geltungsbereich wurden keine Pflanzenarten nach Anhang IV b) FFH-RL festgestellt. Relevante Arten kommen entweder im weiteren naturräumlichen Umfeld nicht vor oder finden im Eingriffsbereich keine geeigneten Lebensraumbedingungen.

4.1.2 Tierarten des Anhang IV der FFH-Richtlinie

Bezüglich der Tierarten nach Anhang IV a) FFH-RL ergeben sich aus § 44 Abs.1 Nrn. 1 bis 3 i.V.m. Abs. 5 BNatSchG für nach § 15 Absatz 1 BNatSchG unvermeidbare Beeinträchtigungen durch Eingriffe in Natur und Landschaft, die nach § 17 Absatz 1 oder Absatz 3 BNatSchG zugelassen oder von einer Behörde durchgeführt werden, folgende Verbote:

Schädigungsverbot von Lebensstätten (siehe Nr. 2.1 der Formblätter):

Beschädigung oder Zerstörung von Fortpflanzungs- und Ruhestätten.

Abweichend davon liegt ein Verbot nicht vor, wenn die ökologische Funktion der von dem Eingriff oder Vorhaben betroffenen Fortpflanzungs- oder Ruhestätten im räumlichen Zusammenhang weiterhin erfüllt wird (§ 44 Abs. 5 Satz 2 Nr. 3 BNatSchG).

Störungsverbot (siehe Nr. 2.2 der Formblätter):

Erhebliches Stören von Tieren während der Fortpflanzungs-, Aufzucht-, Mauser-, Überwintungs- und Wanderungszeiten.

Ein Verbot liegt vor, wenn sich durch die Störung der Erhaltungszustand der lokalen Population der betroffenen Arten verschlechtert (§ 44 Abs. 1 Nr. 2 BNatSchG).

Tötungs- und Verletzungsverbot (siehe Nr. 2.3 der Formblätter):

Fang, Verletzung oder Tötung von Tieren sowie Beschädigung, Entnahme oder Zerstörung ihrer Entwicklungsformen bei Errichtung oder durch die Anlage des Vorhabens sowie durch die Gefahr von Kollisionen im Straßenverkehr.

Abweichend davon liegt ein Verbot nicht vor ,

- **wenn die Beeinträchtigung durch den Eingriff oder das Vorhaben das *Tötungs- und Verletzungsrisiko* für Exemplare der betroffenen Arten *nicht signifikant erhöht* und diese Beeinträchtigung bei Anwendung der gebotenen, fachlich anerkannten Schutzmaßnahmen nicht vermieden werden kann (§ 44 Abs. 5 Satz 2 Nr. 1 BNatSchG);**
- **wenn die Tiere oder ihre Entwicklungsformen im Rahmen einer erforderlichen Maßnahme, die auf den Schutz der Tiere vor Tötung oder Verletzung oder ihrer Entwicklungsformen vor Entnahme, Beschädigung oder Zerstörung und die Erhaltung der ökologischen Funktion der Fortpflanzungs- oder Ruhestätten im räumlichen Zusammenhang gerichtet ist, beeinträchtigt werden und diese Beeinträchtigungen unvermeidbar sind (§ 44 Abs. 5 Satz 2 Nr. 2 BNatSchG).**

4.1.2.1 Säugetiere

Der Geltungsbereich ist für Fledermäuse ohne Bedeutung, da keine Quartierstrukturen vorhanden sind und die relativ einförmige Fläche nicht als Jagdraum attraktiv ist. Die übrigen zu prüfenden Säugetierarten fehlen entweder großräumig um das Planungsgebiet oder finden im Wirkraum des Vorhabens keine geeigneten Habitate.

4.1.2.2 Reptilien

Für die im Großraum verbreitete Zauneidechse sind im Geltungsbereich keine geeigneten Lebensraumstrukturen vorhanden.

4.1.2.3 Amphibien

Die zu prüfenden Arten fehlen entweder großräumig um das Untersuchungsgebiet oder finden dort keinen geeigneten Lebensraum. Es sind keine Gewässer im Eingriffs- oder Wirkungsbereich vorhanden.

4.1.2.4 Libellen

Die zu prüfenden Arten fehlen entweder großräumig um das Untersuchungsgebiet oder finden dort keinen geeigneten Lebensraum. Es sind keine Gewässer im Eingriffs- oder Wirkungsbereich vorhanden.

4.1.2.5 Käfer

Die zu prüfenden Arten fehlen entweder großräumig um das Untersuchungsgebiet oder finden dort keinen geeigneten Lebensraum.

4.1.2.6 Tagfalter

Die zu prüfenden Arten fehlen entweder großräumig um das Untersuchungsgebiet oder finden dort keinen geeigneten Lebensraum. Für den im weiteren Umfeld vorkommenden Ameisenbläuling (*Phengaris nausithous*) fehlt die essenzielle Eiablagepflanze Wiesenknopf in den Grasfluren des Gebietes.

4.1.2.7 Nachtfalter

Die zu prüfenden Arten fehlen entweder großräumig um den Geltungsbereich oder finden dort keinen geeigneten Lebensraum.

4.1.2.8 Schnecken und Muscheln

Die zu prüfenden Arten fehlen großräumig um den Geltungsbereich.

4.2 Bestand und Betroffenheit der Europäischen Vogelarten nach Art. 1 der Vogelschutz-Richtlinie

Bezüglich der Europäischen Vogelarten nach Art. 1 VRL ergeben sich aus § 44 Abs.1 Nrn. 1 bis 3 i.V.m. Abs. 5 BNatSchG für nach § 15 Absatz 1 BNatSchG unvermeidbare Beeinträchtigungen durch Eingriffe in Natur und Landschaft, die nach § 17 Absatz 1 oder Absatz 3 BNatSchG zugelassen oder von einer Behörde durchgeführt werden, folgende Verbote:

Schädigungsverbot von Lebensstätten (siehe Nr. 2.1 der Formblätter):

Beschädigung oder Zerstörung von Fortpflanzungs- und Ruhestätten.

Abweichend davon liegt ein Verbot nicht vor, wenn die ökologische Funktion der von dem Eingriff oder Vorhaben betroffenen Fortpflanzungs- oder Ruhestätten im räumlichen Zusammenhang weiterhin erfüllt wird (§ 44 Abs. 5 Satz 2 Nr. 3 BNatSchG).

Störungsverbot (siehe Nr. 2.2 der Formblätter):

Erhebliches Stören von europäischen Vogelarten während der Fortpflanzungs-, Aufzucht-, Mauser-, Überwinterungs- und Wanderungszeiten.

Ein Verbot liegt vor, wenn sich durch die Störung der Erhaltungszustand der lokalen Population der betroffenen Arten verschlechtert (§ 44 Abs. 1 Nr. 2 BNatSchG).

Tötungs- und Verletzungsverbot (siehe Nr. 2.3 der Formblätter):

Fang, Verletzung oder Tötung von Tieren sowie Beschädigung, Entnahme oder Zerstörung ihrer Entwicklungsformen bei Errichtung oder durch die Anlage des Vorhabens sowie durch die Gefahr von Kollisionen im Straßenverkehr.

Abweichend davon liegt ein Verbot nicht vor ,

- **wenn die Beeinträchtigung durch den Eingriff oder das Vorhaben das *Tötungs- und Verletzungsrisiko* für Exemplare der betroffenen Arten *nicht signifikant erhöht* und diese Beeinträchtigung bei Anwendung der gebotenen, fachlich anerkannten Schutzmaßnahmen nicht vermieden werden kann (§ 44 Abs. 5 Satz 2 Nr. 1 BNatSchG);**
- **wenn die Tiere oder ihre Entwicklungsformen im Rahmen einer erforderlichen Maßnahme, die auf den Schutz der Tiere vor Tötung oder Verletzung oder ihrer Entwicklungsformen vor Entnahme, Beschädigung oder Zerstörung und die Erhaltung der ökologischen Funktion der Fortpflanzungs- oder Ruhestätten im räumlichen Zusammenhang gerichtet ist, beeinträchtigt werden und diese Beeinträchtigungen unvermeidbar sind (§ 44 Abs. 5 Satz 2 Nr. 2 BNatSchG).**

Übersicht über das Vorkommen der betroffenen Europäischen Vogelarten

Die Erfassung der Avifauna fand mit fünf Begehungen zwischen 24.03. und 11.06.2021 im Gebiet statt. Insgesamt wurden 14 Vogelarten im Untersuchungsraum festgestellt. Als Datengrundlage für die saP kommen außerdem die Nachweise der ASK aus dem Umfeld des Gebietes, die Rasterverbreitungen im bayerischen Brutvogelatlas sowie die "Artinformationen zu saP-relevanten Arten (Online-Abfrage)" des Bayerischen LfU hinzu. Die für den Wirkraum der Maßnahme relevanten Vogelarten sind in Tabelle 1 aufgelistet und ihre Fundorte/Reviere in Abb. 11 dargestellt.

Tab. 1: Schutzstatus und Gefährdung der im Untersuchungsraum nachgewiesenen und potenziell vorkommenden Europäischen Vogelarten

deutscher Name	wissenschaftlicher Name	RL D	RL BY	EHZ KBR
weit verbreitete Vögel (Arten, die Kategorie "E = 0" zugeordnet wurden)				
Bachstelze, Jagdfasan				
Zu prüfende Arten (Kategorie E = X)				
Feldlerche	<i>Alauda arvensis</i>	3	3	U2
Wiesenschafstelze	<i>Motacilla flava</i>			FV
Rebhuhn	<i>Perdix perdix</i>	2	2	U2
Gilde Greifvögel (Nahrungsgäste)				
Baumfalke	<i>Falco subbuteo</i>	3		FV
Habicht	<i>Accipiter gentilis</i>		V	U1
Mäusebussard	<i>Buteo buteo</i>			FV
Rohrweihe	<i>Circus aeruginosus</i>			FV
Rotmilan	<i>Milvus milvus</i>	V	V	U1
Schwarzmilan	<i>Milvus migrans</i>			FV
Turmfalke	<i>Falco tinnunculus</i>			FV
Gilde Luftjäger (Nahrungsgäste)				
Mauersegler	<i>Apus apus</i>		3	U1
Mehlschwalbe	<i>Delichon urbicum</i>	3	3	U1
Rauchschwalbe	<i>Hirundo rustica</i>	3	V	U1

RL D Rote Liste Deutschland gem. BfN 2009¹

RL BY Rote Liste Bayern gem. LfU 2016²

- 0 ausgestorben oder verschollen
- 1 vom Aussterben bedroht
- 2 stark gefährdet
- 3 gefährdet
- G Gefährdung anzunehmen, aber Status unbekannt
- R extrem seltene Art mit geographischer Restriktion
- V Arten der Vorwarnliste
- D Daten unzureichend bzw. defizitär.

EHZ Erhaltungszustand

- KBR = kontinentale biogeographische Region
- FV günstig (favourable)
- U1 ungünstig - unzureichend (unfavourable – inadequate)
- U2 ungünstig – schlecht (unfavourable – bad)

fett: streng geschützte Art (§ 7 Abs. 2 Nr. 14 BNatSchG)

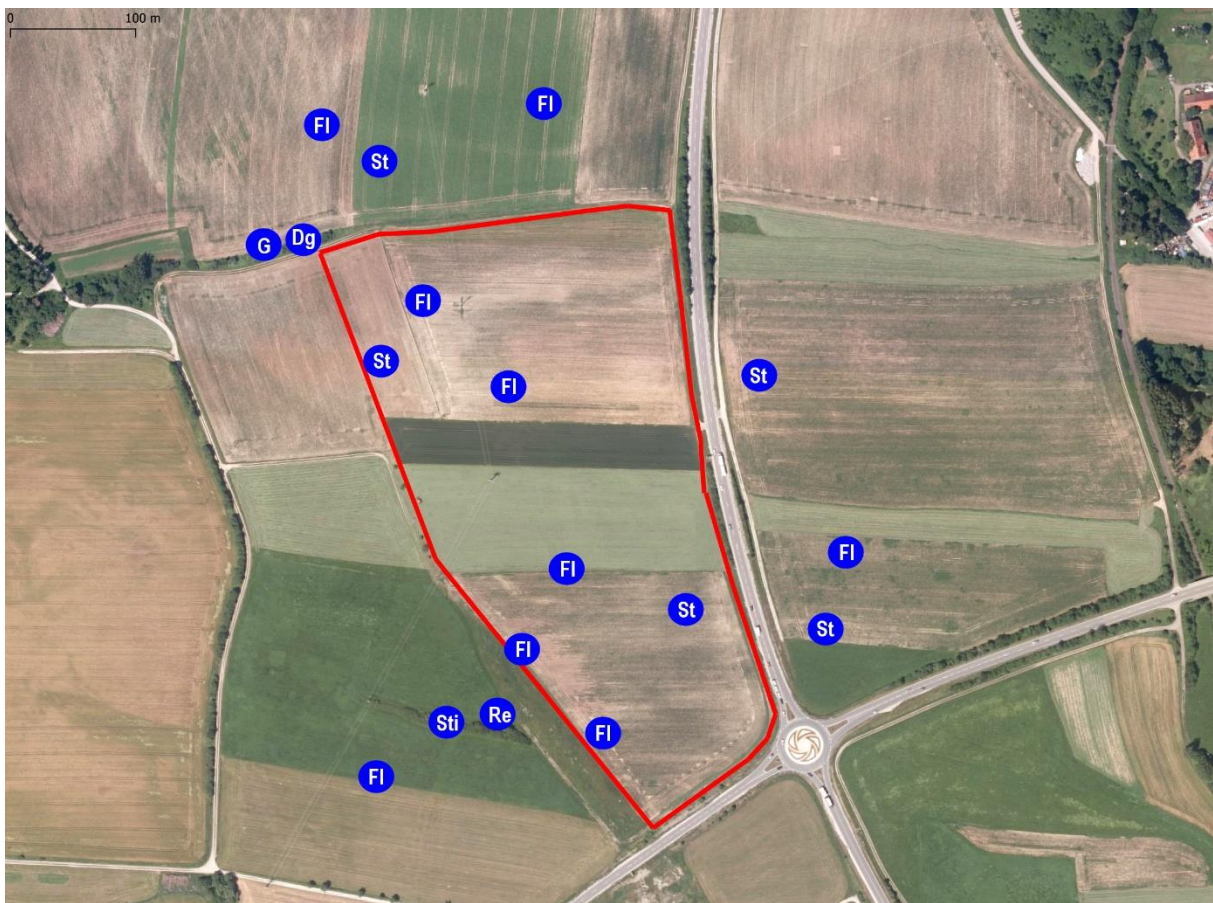
¹ Ludwig, G. e.a. in: Naturschutz und Biologische Vielfalt, Schriftenreihe des BfN 70 (1) 2009 (https://www.bfn.de/fileadmin/MDb/documents/themen/roteliste/Methodik_2009.pdf).

² LfU 2016: [Rote Liste gefährdeter Tiere Bayerns](#) – Grundlagen.

Neben den in Tabelle 2 genannten betroffenen oder möglicherweise betroffenen Arten kommen im Gebiet potenziell noch zwei weit verbreitete Arten hinzu, deren Wirkungsempfindlichkeit so gering eingeschätzt wird, dass mit hinreichender Sicherheit davon ausgegangen werden kann, dass keine Verbotsstatbestände ausgelöst werden können (Kategorie E = 0). Deren Belange werden im Rahmen der saP nicht weiter betrachtet. Alle übrigen Arten kommen nicht im Großnaturreaum vor, wurden bisher nicht in angrenzenden TK-Quadranten nachgewiesen oder finden keine geeigneten Lebensräume im Wirkraum des Projektes.

Die im Grundsatz artenschutzrechtlich relevanten Gehölzbrüter **Dorngrasmücke** (Dg in Abb. 11), **Goldammer** (G) und **Stieglitz** (Sti) sind zwar im Nahbereich des Vorhabens als Brutvögel vorhanden. Sie werden aber aufgrund ihrer relativen Störungsunempfindlichkeit und weil ihre Bruthabitate (Hecken) inklusive angrenzende Nahrungsräume erhalten bleiben, nicht durch die Überbauung des Geltungsbeereiches und die Nutzung als Industriegebiet beeinträchtigt. Mit einer Vergrämung durch das Vorhaben ist bei diesen Arten nicht zu rechnen. Ihre Belange werden daher nachfolgend nicht weiter diskutiert.

Abb. 11: Brutviere artenschutzrechtlich relevanter Vogelarten im Untersuchungsgebiet 2021. Dg: Dorngrasmücke, FI: Feldlerche, G: Goldammer, Re: Rebhuhn (nicht Brutstandort, aber wichtiger Teilbereich des Gesamt-lebensraumes), St: Wiesenschafstelze, Sti: Stieglitz.



Betroffenheit der Vogelarten

Feldlerche (<i>Alauda arvensis</i>)	Europäische Vogelart nach VRL
<p>1 Grundinformationen</p> <p>Rote-Liste Status Deutschland: 3 Bayern: 3 Art im UG: <input checked="" type="checkbox"/> nachgewiesen <input type="checkbox"/> potenziell möglich Status: Brutvogel</p> <p>Erhaltungszustand der Art auf Ebene der kontinentalen Biogeographischen Region Bayerns <input type="checkbox"/> günstig <input type="checkbox"/> ungünstig – unzureichend <input checked="" type="checkbox"/> ungünstig – schlecht</p> <p>Die Feldlerche ist ein in Bayern nahezu flächendeckend verbreiteter und häufiger Brutvogel. Sie brütet vor allem in der offenen Feldflur mit weitgehend freiem Horizont auf trockenen bis wechselfeuchten Böden. Günstig sind Brachflächen, Extensivgrünland und Sommergetreideäcker. Die Siedlungsdichte ist höher in reich strukturierter Feldflur mit gutem Nahrungsangebot (Insekten) und Ausweichmöglichkeiten. Bei Anwesenheit hochragender Einzelstrukturen wie Einzelhäuser, -bäume, -masten und Baumreihen ist die Siedlungsdichte geringer. Von geschlossenen vertikalen Strukturen (Wälder), die ihr Blickfeld eingrenzen, hält sie einen Abstand von ca. 60 m oder mehr.</p> <p>Lokale Population: Die Feldlerche ist ein verbreiteter Brutvogel im Raum Feuchtwangen und wurde auch im Rahmen der vorliegenden Untersuchung im Geltungsbereich und dessen Umgebung festgestellt. Als lokale Population werden alle Vorkommen in den Feldfluren zwischen Fluss Sulzach (Osten), Dorfgütingen (Norden), Autobahn A7 (Westen) und Larrieden (Süden) definiert.</p> <p>Der Erhaltungszustand der lokalen Population wird demnach bewertet mit: <input type="checkbox"/> hervorragend (A) <input checked="" type="checkbox"/> gut (B) <input type="checkbox"/> mittel – schlecht (C)</p>	
<p>2.1 Prognose des Schädigungsverbots von Lebensstätten nach § 44 Abs. 1 Nr. 3, 4 und 1 i.V.m. Abs. 5 Satz 1 BNatSchG</p> <p>Durch das geplante Industriegebiet West II werden insgesamt fünf Reviere der Feldlerche (FI in Abb. 11) in Anspruch genommen. Für den Verlust dieses Brutraumes sind Kompensationsmaßnahmen in der Umgebung notwendig. Durch diese Maßnahmen kann eine signifikante Schädigung der lokalen Population vermieden und die ökologische Funktionalität der Fortpflanzungsstätten der Art im räumlichen Zusammenhang erhalten werden.</p> <p><input type="checkbox"/> Konfliktvermeidende Maßnahmen erforderlich: - <input checked="" type="checkbox"/> CEF-Maßnahmen erforderlich: CEF1 (Siehe Kap. 3, Seite 10)</p> <p>Schädigungsverbot ist erfüllt: <input type="checkbox"/> ja <input checked="" type="checkbox"/> nein</p>	
<p>2.2 Prognose des Störungsverbots nach § 44 Abs. 1 Nr. 2 i.V.m. Abs. 5 Satz 1, 3 u. 5 BNatSchG</p> <p>Unter Berücksichtigung, dass die Baufeldräumung außerhalb der Brutzeit stattfindet und die beplante Fläche durch ggf. notwendige (bei Brachephase der Baufläche in der Brutzeit) Vergrämnungsmaßnahmen für die Feldlerche als nutzbarer Lebensraum entfällt, kann eine baubedingte Störung ausgeschlossen werden.</p> <p><input checked="" type="checkbox"/> Konfliktvermeidende Maßnahmen erforderlich: V1 (Siehe Kap. 3, Seite 10) <input type="checkbox"/> CEF-Maßnahmen erforderlich: -</p> <p>Störungsverbot ist erfüllt: <input type="checkbox"/> ja <input checked="" type="checkbox"/> nein</p>	

Feldlerche (*Alauda arvensis*)

Europäische Vogelart nach VRL

2.3 Prognose des Tötungs- und Verletzungsverbots nach § 44 Abs. 1 Nr. 1 i.V.m. Abs. 5 Satz 1, 2 u. 5 BNatSchG

Eine Zerstörung von Nestern der Feldlerche muss durch Baufeldräumung vor Beginn der Brutzeit und ggf. Vergrä-
mungsmaßnahme während der Brutzeit vermieden werden.

Konfliktvermeidende Maßnahmen erforderlich: **V1** (Siehe Kap. 3, Seite 10)

Tötungsverbot ist erfüllt: ja nein

Wiesenschafstelze (<i>Motacilla flava</i>)	Europäische Vogelart nach VRL
<p>1 Grundinformationen</p> <p>Rote-Liste Status Deutschland: - Bayern: - Art im UG: <input checked="" type="checkbox"/> nachgewiesen <input type="checkbox"/> potenziell möglich Status: Brutvogel</p> <p>Erhaltungszustand der Art auf Ebene der kontinentalen Biogeographischen Region Bayerns <input checked="" type="checkbox"/> günstig <input type="checkbox"/> ungünstig – unzureichend <input type="checkbox"/> ungünstig – schlecht</p> <p>Die Schafstelze ist lückig über die Tieflandgebiete Bayerns verbreitet und dort ein spärlicher Brutvogel, dessen Bestand von 1975 bis 1999 um 20 bis 50% abgenommen hat. Die Art bewohnt in der Kulturlandschaft extensiv bewirtschaftete Streu- und Mähwiesen auf nassem und wechselfeuchtem Untergrund sowie Viehweiden. Auch klein parzellierte Ackerbaugelände mit einem hohen Anteil an Hackfrüchten sowie Getreide-, Klee- und Futterpflanzenschläge, Ruderal- und Brachflächen werden regelmäßig besetzt. Die Nahrungssuche erfolgt oft an Wegen. Die Schafstelze neigt dazu, günstige Lebensräume in kleineren Gemeinschaften zu besiedeln. Der Langstreckenzieher mit Winterquartier im tropischen Afrika erreicht den Brutplatz Anfang April bis Anfang Mai. Das Nest wird mit tiefem Napf aus dünnen Halmen, Grasblättern, Stängeln, Wurzeln und Moos am Boden angelegt.</p> <p>Lokale Population:</p> <p>Die Schafstelze kommt im Raum Feuchtwangen vor und wurde aktuell auch im Geltungsbereich angetroffen. Als lokale Population werden alle Vorkommen auf Feldern und Wiesen zwischen Fluss Sulzach (Osten), Dorfgütingen (Norden), Autobahn A7 (Westen) und Larrieden (Süden) definiert.</p> <p>Der Erhaltungszustand der lokalen Population wird demnach bewertet mit: <input type="checkbox"/> hervorragend (A) <input checked="" type="checkbox"/> gut (B) <input type="checkbox"/> mittel – schlecht (C) <input type="checkbox"/> unbekannt</p>	
<p>2.1 Prognose des Schädigungsverbots von Lebensstätten nach § 44 Abs. 1 Nr. 3, 4 und 1 i.V.m. Abs. 5 Satz 1 BNatSchG</p> <p>Durch das Vorhaben werden zwei Reviere der Schafstelze (St in Abb. 11) in Anspruch genommen. Für den Verlust dieses Brutraumes ist Ausgleich in der Umgebung notwendig. Die Maßnahme entspricht der für die Feldlerche (Anlage von Brachestreifen). Da keine Revierkonkurrenz zwischen Schafstelze und Feldlerche besteht, können die für die Feldlerche geforderten Brachestreifen auch als ausreichende Kompensation für die Schafstelze angerechnet werden.</p> <p><input type="checkbox"/> Konfliktvermeidende Maßnahmen erforderlich: - <input checked="" type="checkbox"/> CEF-Maßnahmen erforderlich: CEF1 (Siehe Kap. 3, Seite 10)</p> <p>Schädigungsverbot ist erfüllt: <input type="checkbox"/> ja <input checked="" type="checkbox"/> nein</p>	
<p>2.2 Prognose des Störungsverbots nach § 44 Abs. 1 Nr. 2 i.V.m. Abs. 5 Satz 1, 3 u. 5 BNatSchG</p> <p>Unter Berücksichtigung, dass die Baufeldräumung außerhalb der Brutzeit stattfindet und die geplante Fläche durch ggf. notwendige (bei Brachephase der Baufläche in der Brutzeit) Vergrümmungsmaßnahmen für die Schafstelze als nutzbarer Lebensraum entfällt, kann eine baubedingte Störung ausgeschlossen werden.</p> <p><input checked="" type="checkbox"/> Konfliktvermeidende Maßnahmen erforderlich: V1 (Siehe Kap. 3, Seite 10) <input type="checkbox"/> CEF-Maßnahmen erforderlich: -</p> <p>Störungsverbot ist erfüllt: <input type="checkbox"/> ja <input checked="" type="checkbox"/> nein</p>	

Wiesenschafstelze (*Motacilla flava*)

Europäische Vogelart nach VRL

2.3 Prognose des Tötungs- und Verletzungsverbots nach § 44 Abs. 1 Nr. 1 i.V.m. Abs. 5 Satz 1, 3 u. 5 BNatSchG

Eine Zerstörung von Nestern der Schafstelze muss durch Baufeldräumung vor Beginn der Brutzeit und ggf. Vergrä-
mungsmaßnahmen während der Brutzeit vermieden werden.

Konfliktvermeidende Maßnahmen erforderlich: **V1** (Siehe Kap. 3, Seite 10)

Tötungsverbot ist erfüllt: ja nein

Rebhuhn (<i>Perdix perdix</i>)	Europäische Vogelart nach VRL
<p>1 Grundinformationen</p> <p>Rote-Liste Status Deutschland: 2 Bayern: 2 Art im UG: <input checked="" type="checkbox"/> nachgewiesen <input type="checkbox"/> potenziell möglich Status: Nahrungsgast</p> <p>Erhaltungszustand der Art auf Ebene der kontinentalen Biogeographischen Region Bayerns <input type="checkbox"/> günstig <input type="checkbox"/> ungünstig – unzureichend <input checked="" type="checkbox"/> ungünstig – schlecht</p> <p>Das Rebhuhn ist in Bayern außerhalb der Alpen lückenhaft verbreitet und trotz Gefährdung noch ein häufiger Brutvogel. Das Rebhuhn besiedelt v.a. reich strukturiertes Ackerland. Klein parzellierte Feldfluren mit unterschiedlichen Anbauprodukten, die von Altgrasstreifen, Staudenfluren, Hecken und Feldrainen durchzogen sind, bieten optimale Lebensräume.</p> <p>Lokale Population:</p> <p>Vom Rebhuhn existieren mehrere ASK-Nachweise aus der Umgebung von Feuchtwangen. Im Rahmen der aktuellen Erfassung wurde ein Paar im Umfeld des Geltungsbereiches angetroffen. Als lokale Population werden alle Vorkommen in den Feldfluren zwischen Fluss Sulzach (Osten), Dorfgütingen (Norden), Autobahn A7 (Westen) und Larrieden (Süden) definiert. Aufgrund unzureichender Kenntnislage über die aktuelle Bestandssituation der Art im Raum Feuchtwangen wird der Erhaltungszustand der lokalen Population entsprechend dem der übergeordneten Ebene (kbR) eingestuft.</p> <p>Der Erhaltungszustand der lokalen Population wird demnach bewertet mit: <input type="checkbox"/> hervorragend (A) <input type="checkbox"/> gut (B) <input checked="" type="checkbox"/> mittel – schlecht (C) <input type="checkbox"/> unbekannt</p>	
<p>2.1 Prognose des Schädigungsverbots von Lebensstätten nach § 44 Abs. 1 Nr. 3 und 1 i. V. m. Abs. 5 Satz 1 - 3 u. 5 BNatSchG</p> <p>Bei der Begehungen am 27.05.2021 wurde ein Rebhuhnpaar aufgeschreckt, das sich am Westrand der Extensivwiese der Flur 1815) nahe der Biotophecke (Flur 1803) versteckt hatte (Re in Abb. 11). Der Geltungsbereich selbst ist aufgrund der Strukturarmut kein geeignetes Bruthabitat für die Art. Temporär können die Ackerflächen als Nahrungsraum und ggf. auch als Ruheraum (bei ausreichender Vegetationsdeckung) genutzt werden. Vermutlich dient auch die o.g. Hecke als Ruheplatz und Versteck, ggf. auch als Fortpflanzungsort. Durch die Bebauung des Geltungsbereiches wird kein Bruthabitat in Anspruch genommen. Jedoch findet eine Verkleinerung des Gesamtlebensraumes (Nahrungs- und Ruheräume) statt. Dieser Verlust wird aber durch die Optimierungsmaßnahmen für Feldlerche und Schafstelze an anderer Stelle mit ausgeglichen.</p> <p><input type="checkbox"/> Konfliktvermeidende Maßnahmen erforderlich: - <input checked="" type="checkbox"/> CEF-Maßnahmen erforderlich: CEF1 (Siehe Kap. 3, Seite 10)</p> <p>Schädigungsverbot ist erfüllt: <input type="checkbox"/> ja <input checked="" type="checkbox"/> nein</p>	
<p>2.2 Prognose des Störungsverbots nach § 44 Abs. 1 Nr. 2 i.V.m. Abs. 5 Satz 1, 3 u. 5 BNatSchG</p> <p>Durch visuelle Störungen und Lärm kann es während der Bauphase zu Beeinträchtigungen von Rebhühnern in der Umgebung kommen. Da die Agrarfluren im Umfeld noch relativ weitläufig sind, können die Tiere in ungestörte Bereiche ausweichen. Durch Baufeldräumung vor der Brutzeit und ggf. weitere Vergrämungsmaßnahmen wird verhindert, dass Rebhühner den Geltungsbereich aufsuchen und dann dort gestört werden.</p> <p><input checked="" type="checkbox"/> Konfliktvermeidende Maßnahmen erforderlich: V1 (Siehe Kap. 3, Seite 10) <input type="checkbox"/> CEF-Maßnahmen erforderlich: -</p> <p>Störungsverbot ist erfüllt: <input type="checkbox"/> ja <input checked="" type="checkbox"/> nein</p>	

Rebhuhn (*Perdix perdix*)

Europäische Vogelart nach VRL

2.3 Prognose des Tötungs- und Verletzungsverbots nach § 44 Abs. 1 Nr. 1 i.V.m. Abs. 5 Satz 1, 2 u. 5 BNatSchG

Durch Baufeldräumung vor der Brutzeit und ggf. weitere Vergrämungsmaßnahmen während und nach der Brutzeit wird verhindert, dass Jungtiere von ihren Eltern in den Geltungsbereich hineingeführt werden und dann durch Bautätigkeiten verletzt oder getötet werden.

Konfliktvermeidende Maßnahmen erforderlich: **V1** (Siehe Kap. 3, Seite 10)

Tötungsverbot ist erfüllt: ja nein

Greifvögel

Baumfalke (*Falco subbuteo*), Habicht (*Accipiter gentilis*), Mäusebussard (*Buteo buteo*), Rohrweihe (*Circus aeruginosus*), Rotmilan (*Milvus milvus*), Schwarzmilan (*Milvus migrans*), Turmfalke (*Falco tinnunculus*)

Ökologische Gilde Europäischer Vogelarten nach VRL

1 Grundinformationen

Rote-Liste Status: vgl. Tabelle 1

Art(en) im UG nachgewiesen potenziell möglich

Mäusebussard übrige Arten

Rotmilan

Status: (Potenzielle) Nahrungsgäste

Erhaltungszustand der Arten auf Ebene der kontinentalen Biogeographischen Region Bayerns

günstig ungünstig – unzureichend ungünstig – schlecht

vgl. Tabelle 1

Die genannten Greifvögel sind in Bayern häufige bis selten vorkommende Arten. Viele Arten brüten auf hohen Bäumen in Feldgehölzen, in Parkanlagen sowie in Wäldern unterschiedlicher Ausprägung. Baumfalke, Habicht, Mäusebussard, Rotmilan, Schwarzmilan und gelegentlich auch Turmfalke bebrüten Horste in Baumwipfeln. Bevorzugt brütet der Turmfalke in Gebäudenischen und Steinbrüchen. Die Rohrweihe ist Bodenbrüter in Feuchtwiesen und Röhrichtrieden. Alle genannten Greife jagen über der offenen Kulturlandschaft nach Beutetieren wie Kleinsäuger und Vögel. Ihre Jagdräume sind i.d.R mehrere Quadratkilometer groß.

Lokale Populationen:

Von allen oben genannten Greifvogelarten existieren ASK-Nachweise aus dem (weiteren) Umfeld von Feuchtwangen. Die Wiesen- und Ackerfluren des Geltungsbereiches sind potenzieller Jagdraum. Bezüglich der Erhaltungszustände der lokalen Population der einzelnen Arten bestehen, außer für den häufig zu beobachtenden Mäusebussard und den Turmfalken, keine ausreichenden aktuellen Kenntnisse zu deren lokalem Vorkommen. Daher werden deren Erhaltungszustände entsprechend ihrer Einstufung in der übergeordneten Ebene (kBR) übernommen.

Der Erhaltungszustand der lokalen Populationen wird demnach bewertet mit:

hervorragend (A) gut (B) mittel – schlecht (C) unbekannt

vgl. Tabelle 2

2.1 Prognose des Schädigungsverbots von Lebensstätten nach § 44 Abs. 1 Nr. 3, 4 und 1 i.V.m. Abs. 5 Satz 1 BNatSchG

Eine Zerstörung von Fortpflanzungs- und Ruhestätten im Geltungsbereich und dessen Umfeld (Wirkraum) kann ausgeschlossen werden. Durch die Bebauung geht potenzieller Nahrungsraum für die Greifvögel verloren. Die Eingriffsfläche ist angesichts der als Jagdhabitate nutzbaren Flächen in der Umgebung (z.B. Sulzachgrund) aber nicht von existenzieller Bedeutung. Die Ausgleichsmaßnahme CEF1 für die Feldbrüter führt zu einer teilflächigen Verbesserung des Nahrungsangebotes im Umfeld. Insgesamt ergibt sich durch das Vorhaben keine Verschlechterung für die Bestandssituation der örtlichen Greifvogelpopulation.

Konfliktvermeidende Maßnahmen erforderlich: -

CEF-Maßnahmen erforderlich: siehe unten -

Schädigungsverbot ist erfüllt: ja nein

2.2 Prognose des Störungsverbots nach § 44 Abs. 1 Nr. 2 i.V.m. Abs. 5 Satz 1, 3 u. 5 BNatSchG

Eine Störung von Brutplätzen in der Umgebung, die negative Auswirkungen auf den Bruterfolg haben könnten, ist im Zusammenhang mit dem Vorhaben auszuschließen.

Konfliktvermeidende Maßnahmen erforderlich: -

CEF-Maßnahmen erforderlich: -

Störungsverbot ist erfüllt: ja nein

Greifvögel

Baumfalke (*Falco subbuteo*), Habicht (*Accipiter gentilis*), Mäusebussard (*Buteo buteo*), Rohrweihe (*Circus aeruginosus*), Rotmilan (*Milvus milvus*), Schwarzmilan (*Milvus migrans*), Turmfalke (*Falco tinnunculus*)

Ökologische Gilde Europäischer Vogelarten nach VRL

2.3 Prognose des Tötungs- und Verletzungsverbots nach § 44 Abs. 1 Nr. 1 i.V.m. Abs. 5 Satz 1, 2 u. 5 BNatSchG

Durch die geplante Bebauung sind keine Bruthabitate von Greifvögeln betroffen. Eine Zerstörung von Eiern oder Tötung von Jungtieren kann ausgeschlossen werden.

Konfliktvermeidende Maßnahmen erforderlich: -

Tötungsverbot ist erfüllt: ja nein

Luftinsektenjäger Mauersegler (*Apus apus*), Mehlschwalbe (*Delichon urbicum*),
Rauchschwalbe (*Hirundo rustica*) Ökologische Gilde Europäischer Vogelarten nach VRL

1 Grundinformationen

Rote-Liste Status: vgl. Tabelle 1

Art im UG: nachgewiesen potenziell möglich

Mauersegler

Mehlschwalbe

Rauchschwalbe

Status: (Potenzielle) Nahrungsgäste

Erhaltungszustand der Arten auf Ebene der kontinentalen Biogeographischen Region Bayerns

günstig ungünstig – unzureichend ungünstig – schlecht

Mauersegler, Mehlschwalbe und Rauchschwalbe bauen ihre Nester im Siedlungsbereich an Gebäuden unterhalb von Dachvorsprüngen oder innerhalb von offenen Hallen, Scheunen und Stallungen. Mauersegler sind Höhlen- und Nischenbrüter an hohen Gebäuden. Die beiden Schwalbenarten benötigen zum Nestbau feuchtes, lehmiges Substrat. Daher zählen unbefestigte Wege und feuchte bis nasse, unversiegelte Bodenflächen (z.B. im Umfeld von landwirtschaftlichen Betrieben) zu den wichtigen Lebensraumausstattungen. Alle drei Arten jagen Fluginsekten über freien Flächen und über Gewässern.

Lokale Population:

Von allen drei Arten existieren Brutvorkommen im Raum Feuchtwangen. Der Geltungsbereich kann von ihnen potenziell als Nahrungsraum genutzt werden. Jagende Mauersegler und Rauchschwalben wurden auch im Rahmen der Untersuchungen im Gebiet beobachtet. Da über den Zustand der lokalen Populationen der drei Arten zu wenig Informationen vorliegen, wird deren Erhaltungszustand entsprechend der übergeordneten Region (kBR) eingestuft.

Der **Erhaltungszustand** der **lokalen Populationen** wird demnach bewertet mit:

hervorragend (A) gut (B) mittel – schlecht (C) unbekannt

2.1 Prognose des Schädigungsverbots von Lebensstätten nach § 44 Abs. 1 Nr. 3, 4 und 1 i.V.m. Abs. 5 Satz 1 BNatSchG

Eine Zerstörung von Fortpflanzungs- und Ruhestätten im Zusammenhang mit dem Vorhaben kann ausgeschlossen werden, da die genannten Arten siedlungsgebundene Gebäudebrüter sind. Die Nahrungsräume der insektenjagenden Schwalben und des Mauerseglers werden durch die geplante Überbauung der Freifläche insgesamt verkleinert. Die Tiere finden jedoch im Umfeld noch weitere und besser geeignete Nahrungshabitate. Eine Verschlechterung der Erhaltungszustände der lokalen Populationen kann ausgeschlossen werden.

Konfliktvermeidende Maßnahmen erforderlich: -

CEF-Maßnahmen erforderlich: siehe unten -

Schädigungsverbot ist erfüllt: ja nein

2.2 Prognose des Störungsverbots nach § 44 Abs. 1 Nr. 2 i.V.m. Abs. 5 Satz 1, 3 u. 5 BNatSchG

Die geplante Bebauung stellt keine Störung für in der Umgebung jagende Schwalben oder Mauersegler dar.

Konfliktvermeidende Maßnahmen erforderlich: -

CEF-Maßnahmen erforderlich: -

Störungsverbot ist erfüllt: ja nein

Luftinsektenjäger Mauersegler (*Apus apus*), Mehlschwalbe (*Delichon urbicum*),
Rauchschwalbe (*Hirundo rustica*) Ökologische Gilde Europäischer Vogelarten nach VRL

2.3 Prognose des Tötungs- und Verletzungsverbots nach § 44 Abs. 1 Nr. 1 i.V.m. Abs. 5 Satz 1, 2 u. 5 BNatSchG

Eine Zerstörung von Nestern oder eine Tötung von Jungtieren kann im Zusammenhang mit dem Bauvorhaben ausgeschlossen werden, da keine Fortpflanzungsstätten im Geltungsbereich vorhanden sind.

Konfliktvermeidende Maßnahmen erforderlich: -

Tötungsverbot ist erfüllt: ja nein

5 Gutachterliches Fazit

Verbotstatbestände des § 44 Abs. 1 i.V.m. Abs. 5 BNatSchG sind nur dann nicht für Arten des Anhangs IV der FFH-Richtlinie und für Vogelarten gem. Art. 1 der Vogelschutzrichtlinie erfüllt, wenn die in den Kapiteln 3 und 4 formulierten Maßnahmen zur Vermeidung vollumfänglich berücksichtigt werden.

Eine ausnahmsweise Zulassung des Vorhabens nach § 45 Abs. 7 BNatSchG ist unter den o.g. Voraussetzungen nicht erforderlich.

Bearbeitung: Diplom-Biologe Georg Waeber
Drahtzieherstraße 7, 91154 Roth

Stand: 20.09.2021



6 Literaturverzeichnis

Gesetze und Richtlinien

BAYERISCHES NATURSCHUTZGESETZ (BAYNATSCHG): Gesetz über den Schutz der Natur, die Pflege der Landschaft und die Erholung in der freien Natur in der Fassung der Bekanntmachung vom 23. Februar 2011.

BUNDESNATURSCHUTZGESETZ (BNATSCHG) in der Fassung vom 29. Juli 2009.

BUNDESBARTENSCHUTZVERORDNUNG (BARTSCHV) –Verordnung zum Schutz wild lebender Tier und Pflanzenarten. Fassung vom 16. Februar 2005 (BGBl. I Nr. 11 vom 24.2.2005 S.258; ber. 18.3.2005 S.896) Gl.-Nr.: 791-8-1.

RICHTLINIE DES RATES 92/43/EWG VOM 21. MAI 1992 ZUR ERHALTUNG DER NATÜRLICHEN LEBENS-RÄUME SOWIE DER WILD LEBENDEN TIERE UND PFLANZEN (FFH-RICHTLINIE); ABl. Nr. L 206 vom 22.07.1992, zuletzt geändert durch Richtlinie 2006/105/EG des Rates vom 20.11.2006.

RICHTLINIE DES RATES 2009/147/EG des Rates vom 30.11.2009, bisher 79/409/EWG vom 02.04.1979, **ÜBER DIE ERHALTUNG DER WILD LEBENDEN VOGELARTEN (VOGELSCHUTZ-RICHTLINIE);** ABl. Nr. L 20/7.

Literatur

BAUER, H.-G., E. BEZZEL & W. FIEDLER (2005): Das Kompendium der Vögel Mitteleuropas. 3 Bände. 2. Auflage, Aula-Verlag Wiebelsheim.

Bayerisches Landesamt für Umweltschutz (2003): Rote Liste gefährdeter Tiere Bayerns. - Schriftenreihe Bayer. LfU 166, 384 S.

Bayerisches Landesamt für Umwelt (2015): 35 Jahre Wiesenbrüterschutz in Bayern. Situation, Analyse, Bewertung, Perspektiven. - Umweltspezial, 180 S.

Bayerisches Landesamt für Umwelt (2016-2021): Rote Listen gefährdeter Tiere Bayerns. - Online unter: https://www.lfu.bayern.de/natur/rote_liste_tiere/2016/index.htm

BEZZEL, E., GEIERSBERGER, I., LOSSOW, G. VON & R. PFEIFER (2005): Brutvögel in Bayern. Verbreitung 1996 bis 1999. Stuttgart: Verlag Eugen Ulmer. 560 S.

Bundesamt für Naturschutz (Hrsg.) (2009): Rote Liste gefährdeter Tiere, Pflanzen und Pilze Deutschlands. Band 1: Wirbeltiere. - Naturschutz und Biologische Vielfalt, Heft 70 (1), 386 S.

Bundesamt für Naturschutz (Hrsg.) (2012): Rote Liste gefährdeter Tiere, Pflanzen und Pilze Deutschlands. Band 3: Wirbellose Tiere (Teil 1). - Naturschutz und Biologische Vielfalt, Heft 70 (3), 704 S.

DOERPINGHAUS, A., EICHEN, C., GUNNEMANN, H., LEOPOLD, P., NEUKIRCHEN, M., PETERMANN, J. & E. SCHRÖDER (Bearb.) (2005): Methoden zur Erfassung von Arten der Anhänge IV und V der Fauna-Flora-Habitat-Richtlinie. – Naturschutz und Biologische Vielfalt 20, 449 S.

EU-KOMMISSION (2006): Guidance document on the strict protection of animal species of community interest provided by the Habitats Directive 92/43/EEC, Draft-Version 5, April 2006.

GRÜNEBERG, C., BAUER, H.-G., HAUPT, H., HÜPPOP, O., RYSLAVY, T. & SÜDBECK, P. (2015): Rote Liste der Brutvögel Deutschlands, 5. Fassung. Berichte zum Vogelschutz. Band 52, 2015.

HUEMER, P., KÜHTREIBER, H. & TARMANN, G (2010): Anlockwirkung moderner Leuchtmittel auf nachtaktive Insekten - Ergebnisse einer Feldstudie in Tirol. - Kooperationsprojekt Tiroler Landesumweltanwaltschaft & Tiroler Landesmuseen Betriebsgesellschaft mbH. - 33 S.

HVNL - Arbeitsgruppe Artenschutz (KREUZIGER, J. & F. BERNSHAUSEN) (2012): Fortpflanzungs- und Ruhestätten bei artenschutzrechtlichen Betrachtungen in Theorie und Praxis. Grundlagen, Hinweise, Lösungsansätze - Teil 1: Vögel. - Naturschutz und Landschaftsplanung 44 (8): 229-237.

LANA (Länderarbeitsgemeinschaft Naturschutz) (2010): Hinweise zu zentralen unbestimmten Rechtsbegriffen des Bundesnaturschutzgesetzes. - Thüringer Ministerium für Landwirtschaft Forsten, Umwelt und Naturschutz, Erfurt; 25 S.

MKULNV NRW (2013): Leitfaden "Wirksamkeit von Artenschutzmaßnahmen" für die Berücksichtigung artenschutzrechtlich erforderlicher Maßnahmen in Nordrhein-Westfalen. Forschungsprojekt des MKULNV Nordrhein-Westfalen. Bearb. FÖA Landschaftsplanung GmbH (Trier): J. Bettendorf, R. Heuser, U. Jahns-Lüttmann, M. Klußmann, J. Lüttmann, Bosch & Partner GmbH: L. Vaut, Kieler Institut für Landschaftsökologie: R. Wittenberg. Schlussbericht (online).

PETERSEN, B. et al. (2003): Das europäische Schutzgebietssystem Natura 2000, Ökologie und Verbreitung von Arten der FFH-Richtlinie in Deutschland, Band 1: Pflanzen und Wirbellose, BfN Schriftenreihe für Landschaftspflege und Naturschutz, Heft 69/Band 1. Bonn Bad Godesberg.

PETERSEN, B. et al. (2004): Das europäische Schutzgebietssystem Natura 2000, Ökologie und Verbreitung von Arten der FFH-Richtlinie in Deutschland, Band 2: Wirbeltiere, BfN Schriftenreihe für Landschaftspflege und Naturschutz, Heft 69/Band 2. Bonn Bad Godesberg.

RÖDL, T., RUDOLPH, B.-U., GEIERSBERGER, I., WEIXLER, K. & GÖRGEN, A. (2012): Atlas der Brutvögel in Bayern. Verbreitung 2005 bis 2009. - Stuttgart, Ulmer, 256 S.

RUDOLPH, B.-U., SCHWANDNER, J. & J. FÜNFSTÜCK (2016): Rote Liste und Liste der Brutvögel Bayerns. Bayer. Landesamt für Umwelt (Hrsg.), 30 S.

RUNGE, H., SIMON, M. & WIDDING, T. (2009): Rahmenbedingungen für die Wirksamkeit von Maßnahmen des Artenschutzes bei Infrastrukturvorhaben. - FuE-Vorhaben im Rahmen des Umweltforschungsplanes des Bundesministeriums für Umwelt, Naturschutz und Reaktorsicherheit im Auftrag des Bundesamtes für Naturschutz. Hannover, Marburg, 97 S. + Anhang 279 S.

SSYMANK, A., U. HAUKE, C. RÜCKRIEM & E. SCHRÖDER (Bearb.) (1998): Das europäische Schutzgebietssystem NATURA 2000. BfN-Handbuch zur Umsetzung der Fauna-Flora-Habitat-Richtlinie und der Vogelschutz-Richtlinie. - Bundesamt für Naturschutz (BfN) (Hrsg.) 1998 - Schriftenr. Landschaftspf. u. Naturschutz, Heft 53, Bonn-Bad Godesberg.

Staatliche Vogelschutzwarte für Hessen, Rheinland-Pfalz und Saarland (2011): Förderung von Feldvogelgemeinschaften (Agro-Avizönosen) durch Integration von Artenhilfsmaßnahmen beim Anbau nachwachsender Rohstoffe. 159 S + Anhang.

SÜDBECK, P., ANDRETTKE, H., FISCHER, S., GEDEON, K., SCHIKORE, T., SCHRÖDER, K., & C. SUDFELD (Hrsg.) (2005): Methodenstandards zur Erfassung der Brutvögel Deutschlands. Radolfzell.

TRAUTNER, J., KOCKELKE, K., LAMBRECHT, H., MAYER, J. (2006): Geschützte Arten in Planungs- und Zulassungsverfahren – Books on Demand GmbH, Norderstedt.

WARNKE, M. & M. REICHENBACH (2012): Die Anwendung des Artenschutzrechts in der Praxis der Genehmigungsplanung. - Naturschutz u. Landschaftsplanung 44 (8): 247-252

WULFERT, K. (2012): Anforderungen an die Alternativenprüfung - Natura-2000-Abweichungsverfahren sowie artenschutzrechtliches Ausnahmeverfahren. - Naturschutz u. Landschaftsplanung 44 (8): 238-246.

Internet

www.bayernflora.de

[www.lfu.bayern.de \(http://www.lfu.bayern.de/natur/sap/arteninformationen/\)](http://www.lfu.bayern.de/natur/sap/arteninformationen/)

Hinweise zur Aufstellung der naturschutzfachlichen Angaben zur speziellen artenschutzrechtlichen Prüfung in der Straßenplanung (saP)

(Fassung mit Stand 08/2018)

Tabellen zur Ermittlung des zu prüfenden Artenspektrums

Die folgenden Erläuterungen beziehen sich auf die vom Bayerischen Landesamt für Umwelt geprüften Artenlisten. Die in den [Arteninformationen](#) des LfU zum Download verfügbaren Tabellen beinhalten alle in Bayern aktuell vorkommenden

- Arten des Anhangs IVa und IVb der FFH-Richtlinie,
- nachgewiesenen Brutvogelarten in Bayern (1950 bis 2016) ohne Gefangenschaftsflüchtlinge, Neozoen, Vermehrungsgäste und Irrgäste

Hinweis: Die "Verantwortungsarten" nach § 54 Absatz 1 Nr. 2 BNatSchG werden erst mit Erlass einer neuen Bundesartenschutzverordnung durch das Bundesministerium für Umwelt, Naturschutz und nukleare Sicherheit mit Zustimmung des Bundesrates wirksam, da die Arten erst in einer Neufassung bestimmt werden müssen. Wann diese vorgelegt werden wird, ist derzeit nicht bekannt.

In Bayern ausgestorbene/verschollene Arten, Irrgäste, nicht autochthone Arten sowie Gastvögel sind in den Listen nicht enthalten. Ebenso sind in den o.a. Artenlisten des LfU diejenigen Vogelarten nicht enthalten, die aufgrund ihrer euryöken Lebensweise und mangels aktueller Gefährdung in einem ersten Schritt (Relevanzprüfung) einer vereinfachten Betrachtung unterzogen werden können. Bei diesen weit verbreiteten, sog. "Allerweltsvogelarten" kann regelmäßig davon ausgegangen werden, dass durch Vorhaben keine Verschlechterung ihres Erhaltungszustandes erfolgt (Regelvermutung).

Die Artentabelle wird seitens des LfU regelmäßig überprüft und ggf. bei neueren Erkenntnissen fortgeschrieben (aktuell aufgrund der Fortschreibung der Roten Liste Vögel Bayern und Deutschland um 5 weitere Vogelarten).

Wenn im konkreten Einzelfall aufgrund einer besonderen Fallkonstellation eine größere Anzahl von Individuen oder Brutpaaren dieser weitverbreiteten und häufigen Vogelarten von einem Vorhaben betroffen sein können, sind diese Arten ebenfalls als zu prüfende Arten gelistet.

Von den sehr zahlreichen Zug- und Rastvogelarten Bayerns werden nur diejenigen erfasst, die in relevanten Rast-/Überwinterungsstätten im Wirkraum des Projekts als regelmäßige Gastvögel zu erwarten sind.

Anhand der unten dargestellten Kriterien wird durch Abschichtung das artenschutzrechtlich zu prüfende Artenspektrum im Untersuchungsraum des Vorhabens ermittelt.

Die ausführliche Tabellendarstellung dient vorrangig als interne Checkliste zur Nachvollziehbarkeit der Ermittlung des zu prüfenden Artenspektrums und als Hilfe für die Abstimmung mit den Naturschutzbehörden. Die Ergebnisse der Auswahl der Arten müssen jedoch in geeigneter Form (z.B. in Form der ausgefüllten Listen) in den Genehmigungsunterlagen dokumentiert und hinreichend begründet werden.

Abschichtungskriterien (Spalten am Tabellenanfang):**Schritt 1: Relevanzprüfung****V:** Wirkraum des Vorhabens liegt:

- X** = innerhalb des bekannten Verbreitungsgebietes der Art in Bayern
oder keine Angaben zur Verbreitung der Art in Bayern vorhanden (k.A.)
- 0** = außerhalb des bekannten Verbreitungsgebietes der Art in Bayern

L: Erforderlicher Lebensraum/Standort der Art im Wirkraum des Vorhabens (Lebensraum-Grobfilter nach z.B. Feuchtlebensräume, Wälder, Gewässer):

- X** = vorkommend; spezifische Habitatansprüche der Art voraussichtlich erfüllt
oder keine Angaben möglich (k.A.)
- 0** = nicht vorkommend; spezifische Habitatansprüche der Art mit Sicherheit nicht erfüllt

E: Wirkungsempfindlichkeit der Art:

- X** = gegeben, oder nicht auszuschließen, dass Verbotstatbestände ausgelöst werden können
- 0** = projektspezifisch so gering, dass mit hinreichender Sicherheit davon ausgegangen werden kann, dass keine Verbotstatbestände ausgelöst werden können (i.d.R. nur weitverbreitete, ungefährdete Arten)

Arten, bei denen *eines* der o.g. Kriterien mit "0" bewertet wurde, sind zunächst als nicht-relevant identifiziert und können von einer weiteren detaillierten Prüfung ausgeschlossen werden. Alle übrigen Arten sind als relevant identifiziert; für sie ist die Prüfung mit Schritt 2 fortzusetzen.

Schritt 2: Bestandsaufnahme**NW:** Art im Wirkraum durch Bestandserfassung nachgewiesen

- X** = ja
- 0** = nein

PO: potenzielles Vorkommen: Vorkommen im Untersuchungsgebiet möglich, d. h. ein Vorkommen ist nicht sicher auszuschließen und aufgrund der Lebensraumausstattung des Gebietes und der Verbreitung der Art in Bayern nicht unwahrscheinlich

- X** = ja
- 0** = nein

Auf Grund der Ergebnisse der Bestandsaufnahme sind die Ergebnisse der in der Relevanzprüfung (Schritt 1) vorgenommenen Abschichtung nochmals auf Plausibilität zu überprüfen.

Arten, bei denen *eines der* o.g. Kriterien mit "X" bewertet wurde, werden der weiteren saP (s. Anlage 1, Mustervorlage) zugrunde gelegt.

Für alle übrigen Arten ist dagegen eine weitergehende Bearbeitung in der saP entbehrlich.

Weitere Abkürzungen:**RLB:** Rote Liste Bayern:

Alle bewerteten Arten der Roten Liste gefährdeter Tiere werden gem. LfU 2016 einem einheitlichen System von Gefährdungskategorien zugeordnet (siehe folgende Übersicht).¹

¹ LfU 2016: [Rote Liste gefährdeter Tiere Bayerns](#) – Grundlagen.

Kategorie	Bedeutung
0	Ausgestorben oder verschollen
1	Vom Aussterben bedroht
2	Stark gefährdet
3	Gefährdet
G	Gefährdung unbekanntes Ausmaßes
R	Extrem selten
V	Vorwarnliste
D	Daten unzureichend
*	Ungefährdet
♦	Nicht bewertet (meist Neozoen)
–	Kein Nachweis oder nicht etabliert (nur in Regionallisten)

Die in Bayern gefährdeten Gefäßpflanzen werden folgenden Kategorien zugeordnet²:

Gefährdungskategorien	
0	ausgestorben oder verschollen (0* ausgestorben und 0 verschollen)
1	vom Aussterben bedroht
2	stark gefährdet
3	gefährdet
G	Gefährdung anzunehmen
R	extrem selten (R* äußerst selten und R sehr selten)
V	Vorwarnstufe
•	ungefährdet
••	sicher ungefährdet
D	Daten mangelhaft

RLD: Rote Liste Tiere/Pflanzen Deutschland gem. BfN³:

Symbol	Kategorie
0	Ausgestorben oder verschollen
1	Vom Aussterben bedroht
2	Stark gefährdet
3	Gefährdet
G	Gefährdung unbekanntes Ausmaßes
R	Extrem selten
V	Vorwarnliste
D	Daten unzureichend
★	Ungefährdet
♦	Nicht bewertet

Bei der Angabe des jeweiligen Gefährdungsstatus einer Art ist jeweils auf die aktuellen Ausgaben der entsprechenden Roten Listen Bezug zu nehmen. Diese sind auf den Webseiten des [Bundesamts für Naturschutz](#) und des [Bay. Landesamts für Umwelt](#) veröffentlicht.

sg: streng geschützte Art nach § 7 Abs. 2 Nr. 14 BNatSchG

² LfU 2003: [Grundlagen und Bilanzen](#) der Roten Liste gefährdeter Gefäßpflanzen Bayerns.

³ Ludwig, G. e.a. in: Naturschutz und Biologische Vielfalt, Schriftenreihe des BfN 70 (1) 2009 (https://www.bfn.de/fileadmin/Min/MDB/documents/themen/roteliste/Methodik_2009.pdf).

A Arten des Anhangs IV der FFH-Richtlinie**Tierarten:**

V	L	E	NW	PO	Art	Art	RLB	RLD	sg
Fledermäuse									
	0				Bartfledermaus	Myotis mystacinus	-	V	x
	0				Bechsteinfledermaus	Myotis bechsteinii	3	2	x
	0				Brandtfledermaus	Myotis brandtii	2	V	x
	0				Braunes Langohr	Plecotus auritus	-	V	x
	0				Breitflügelfledermaus	Eptesicus serotinus	3	G	x
	0				Fransenfledermaus	Myotis nattereri	-	-	x
	0				Graues Langohr	Plecotus austriacus	2	2	x
	0				Großer Abendsegler	Nyctalus noctula	-	V	x
	0				Großes Mausohr	Myotis myotis	-	V	x
	0				Kleinabendsegler	Nyctalus leisleri	2	D	x
	0				Mopsfledermaus	Barbastella barbastellus	3	2	x
	0				Mückenfledermaus	Pipistrellus pygmaeus	V	D	x
	0				Nordfledermaus	Eptesicus nilssonii	3	G	x
	0				Nymphenfledermaus	Myotis alcaethoe	1	1	x
	0				Rauhautfledermaus	Pipistrellus nathusii	-	-	x
	0				Wasserfledermaus	Myotis daubentonii	-	-	x
	0				Zweifarbfliegenfledermaus	Vespertilio murinus	2	D	x
	0				Zwergfledermaus	Pipistrellus pipistrellus	-	-	x
Säugetiere ohne Fledermäuse									
	0				Biber	Castor fiber	-	V	x
	0				Feldhamster	Cricetus cricetus	1	1	x
	0				Fischotter	Lutra lutra	3	3	x
	0				Haselmaus	Muscardinus avellanarius	-	G	x
	0				Luchs	Lynx lynx	1	2	x
	0				Wildkatze	Felis silvestris	2	3	x
Kriechtiere									
	0				Schlingnatter	Coronella austriaca	2	3	x
	0				Zauneidechse	Lacerta agilis	3	V	x
Lurche									
	0				Geburtshelferkröte	Alytes obstetricans	1	3	x
	0				Gelbbauchunke	Bombina variegata	2	2	x
	0				Kammolch	Triturus cristatus	2	V	x
	0				Kleiner Wasserfrosch	Pelophylax lessonae	3	G	x
	0				Knoblauchkröte	Pelobates fuscus	2	3	x
	0				Kreuzkröte	Epidalea calamita	2	V	x
	0				Laubfrosch	Hyla arborea	2	3	x

V	L	E	NW	PO	Art	Art	RLB	RLD	sg
0					Moorfrosch	Rana arvalis	1	3	x
	0				Springfrosch	Rana dalmatina	V	-	x
0					Wechselkröte	Bufo viridis	1	3	x

Libellen

0					Östliche Moosjungfer	Leucorrhinia albifrons	1	2	x
0					Zierliche Moosjungfer	Leucorrhinia caudalis	1	3	x
0					Große Moosjungfer	Leucorrhinia pectoralis	2	3	x
0					Grüne Keiljungfer	Ophiogomphus cecilia	V	-	x

Käfer

0					Großer Eichenbock	Cerambyx cerdo	1	1	x
0					Breitrand	Dytiscus latissimus	1	1	x
	0				Eremit	Osmoderma eremita	2	2	x

Tagfalter

0					Wald-Wiesenvögelchen	Coenonympha hero	2	2	x
0					Kleiner Maivogel	Euphydryas maturna	1	1	x
0					Quendel-Ameisenbläuling	Phengaris [Maculinea] arion	2	3	x
	0				Dunkler Wiesenknopf-Ameisenbläuling	Phengaris [Maculinea] nausithous	V	V	x
0					Heller Wiesenknopf-Ameisenbläuling	Phengaris [Maculinea] teleius	2	2	x
0					Gelbringfalter	Lopinga achine	2	2	x
0					Flussampfer-Dukatenfalter	Lycaena dispar	-	3	x
0					Apollo	Parnassius apollo	2	2	x
0					Schwarzer Apollo	Parnassius mnemosyne	2	2	x

Nachtfalter

0					Heckenwollfalter	Eriogaster catax	1	1	x
0					Haarstrangwurzeleule	Gortyna borelii	1	1	x
	0				Nachtkerzenschwärmer	Proserpinus proserpina	V	-	x

Schnecken

0					Zierliche Tellerschnecke	Anisus vorticulus	1	1	x
---	--	--	--	--	--------------------------	-------------------	---	---	---

Muscheln

0					Bachmuschel, Gemeine Flussmuschel	Unio crassus	1	1	x
---	--	--	--	--	--------------------------------------	--------------	---	---	---

Gefäßpflanzen:

V	L	E	NW	PO	Art	Art	RLB	RLD	sg
0					Dicke Trespe	<i>Bromus grossus</i>	1	1	x
0					Europäischer Frauenschuh	<i>Cypripedium calceolus</i>	3	3	x
0					Sumpf-Siegwurz	<i>Gladiolus palustris</i>	2	2	x
0					Kriechender Sellerie	<i>Helosciadium repens</i>	2	1	x
0					Sand-Silberscharte	<i>Jurinea cyanooides</i>	1	2	x
0					Prächtiger Dünnfarn	<i>Trichomanes speciosum</i>	R	-	x

B Vögel

Nachgewiesene Brutvogelarten in Bayern (2005 bis 2009 nach RÖDL et al. 2012) ohne Gefangenschaftsflüchtlinge, Neozoen, Vermehrungsgäste und Irrgäste

V	L	E	NW	PO	Art	Art	RLB	RLD	sg
	0		X		Amsel ^{*)}	Turdus merula	-	-	-
0					Auerhuhn	Tetrao urogallus	1	1	x
		0	X		Bachstelze ^{*)}	Motacilla alba	-	-	-
0					Bartmeise	Panurus biarmicus	R	-	-
		X		X	Baumfalke	Falco subbuteo	-	3	x
	0				Baumpieper	Anthus trivialis	2	3	-
	0				Bekassine	Gallinago gallinago	1	1	x
0					Beutelmeise	Remiz pendulinus	V	-	-
0					Bienenfresser	Merops apiaster	R	-	x
0					Birkenzeisig	Carduelis flammea	-	-	-
	0				Blässhuhn ^{*)}	Fulica atra	-	-	-
	0				Blaukehlchen	Luscinia svecica	-	-	x
	0				Blaumeise ^{*)}	Parus caeruleus	-	-	-
	0				Bluthänfling	Carduelis cannabina	2	3	-
0					Brachpieper	Anthus campestris	0	1	x
	0				Braunkehlchen	Saxicola rubetra	1	2	-
	0				Buchfink ^{*)}	Fringilla coelebs	-	-	-
	0				Buntspecht ^{*)}	Dendrocopos major	-	-	-
	0				Dohle	Corvus monedula	V	-	-
	0		X		Dorngrasmücke	Sylvia communis	V	-	-
0					Drosselrohrsänger	Acrocephalus arundinaceus	3	-	x
	0				Eichelhäher ^{*)}	Garrulus glandarius	-	-	-
0					Eiderente ^{*)}	Somateria mollissima	n.b.	-	-
	0				Eisvogel	Alcedo atthis	3	-	x
	0		X		Elster ^{*)}	Pica pica	-	-	-
	0				Erlenzeisig	Carduelis spinus	-	-	-
		X	X		Feldlerche	Alauda arvensis	3	3	-
	0				Feldschwirl	Locustella naevia	V	3	-
	0				Feldsperling	Passer montanus	V	V	-
	0				Fichtenkreuzschnabel ^{*)}	Loxia curvirostra	-	-	-
0					Fischadler	Pandion haliaetus	1	3	x
	0				Fitis ^{*)}	Phylloscopus trochilus	-	-	-
	0				Flussregenpfeifer	Charadrius dubius	3	-	x
	0				Flussuferläufer	Actitis hypoleucos	1	2	x
0					Gänsesäger	Mergus merganser	-	V	-
	0				Gartenbaumläufer ^{*)}	Certhia brachydactyla	-	-	-
	0				Gartengrasmücke ^{*)}	Sylvia borin	-	-	-
	0				Gartenrotschwanz	Phoenicurus phoenicurus	3	V	-

V	L	E	NW	PO	Art	Art	RLB	RLD	sg
	0				Gebirgsstelze*)	Motacilla cinerea	-	-	-
	0				Gelbspötter	Hippolais icterina	3	-	-
	0				Gimpel*)	Pyrrhula pyrrhula	-	-	-
	0				Girlitz*)	Serinus serinus	-	-	-
	0		X		Goldammer	Emberiza citrinella	-	V	-
	0				Graumammer	Miliaria calandra	1	V	x
	0				Graugans	Anser anser	-	-	-
	0				Graureiher	Ardea cinerea	V	-	-
	0				Grauschnäpper	Muscicapa striata	-	V	-
	0				Grauspecht	Picus canus	3	2	x
	0				Großer Brachvogel	Numenius arquata	1	1	x
	0				Grünfink*)	Carduelis chloris	-	-	-
	0				Grünspecht	Picus viridis	-	-	x
		X		X	Habicht	Accipiter gentilis	V	-	x
0					Halsbandschnäpper	Ficedula albicollis	3	3	x
0					Haselhuhn	Bonasa bonasia	3	2	-
	0				Haubenlerche	Galerida cristata	1	1	x
	0				Haubenmeise*)	Parus cristatus	-	-	-
0					Haubentaucher	Podiceps cristatus	-	-	-
	0				Hausrotschwanz*)	Phoenicurus ochruros	-	-	-
	0				Haussperling	Passer domesticus	V	V	-
	0				Heckenbraunelle*)	Prunella modularis	-	-	-
0					Heidelerche	Lullula arborea	2	V	x
	0				Höckerschwan	Cygnus olor	-	-	-
	0				Hohлтаube	Columba oenas	-	-	-
		0		X	Jagdfasan*)	Phasianus colchicus	n.b.	-	-
0					Kanadagans	Branta canadensis	n.b.	-	-
0					Karmingimpel	Carpodacus erythrinus	1	-	x
	0				Kernbeißer*)	Coccothraustes coccothraustes	-	-	-
	0				Kiebitz	Vanellus vanellus	2	2	x
	0				Klappergrasmücke	Sylvia curruca	3	-	-
	0				Kleiber*)	Sitta europaea	-	-	-
0					Kleines Sumpfhuhn	Porzana parva	n.b.	3	x
	0				Kleinspecht	Dendrocopos minor	V	V	-
0					Knäkente	Anas querquedula	1	2	x
	0				Kohlmeise*)	Parus major	-	-	-
0					Kolbenente	Netta rufina	-	-	-
0					Kolkrabe	Corvus corax	-	-	-
0					Kormoran	Phalacrocorax carbo	-	-	-
0					Krickente	Anas crecca	3	3	-
	0				Kuckuck	Cuculus canorus	V	V	-

V	L	E	NW	PO	Art	Art	RLB	RLD	sg
0					Lachmöwe	Larus ridibundus	-	-	-
0					Löffelente	Anas clypeata	1	3	-
		X	X		Mauersegler	Apus apus	3	-	-
		X	X		Mäusebussard	Buteo buteo	-	-	x
		X		X	Mehlschwalbe	Delichon urbicum	3	3	-
0					Misteldrossel ^{*)}	Turdus viscivorus	-	-	-
0					Mittelspecht	Dendrocopos medius	-	-	x
0			X		Mönchsgrasmücke ^{*)}	Sylvia atricapilla	-	-	-
0					Nachtigall	Luscinia megarhynchos	-	-	-
0					Nachtreiher	Nycticorax nycticorax	R	2	x
0					Neuntöter	Lanius collurio	V	-	-
0					Ortolan	Emberiza hortulana	1	3	x
0					Pirol	Oriolus oriolus	V	V	-
0					Purpurreiher	Ardea purpurea	R	R	x
0					Rabenkrähe ^{*)}	Corvus corone	-	-	-
0					Raubwürger	Lanius excubitor	1	2	x
		X	X		Rauchschwalbe	Hirundo rustica	V	3	-
0					Raufußkauz	Aegolius funereus	-	-	x
		X	X		Rebhuhn	Perdix perdix	2	2	-
0					Reiherente ^{*)}	Aythya fuligula	-	-	-
0					Ringeltaube ^{*)}	Columba palumbus	-	-	-
0					Rohrammer ^{*)}	Emberiza schoeniclus	-	-	-
0					Rohrdommel	Botaurus stellaris	1	3	x
0					Rohrschwirl	Locustella luscinioides	-	-	x
		X		X	Rohrweihe	Circus aeruginosus	-	-	x
0					Rotkehlchen ^{*)}	Erithacus rubecula	-	-	-
		X	X		Rotmilan	Milvus milvus	V	V	x
0					Rotschenkel	Tringa totanus	1	3	x
0					Saatkrähe	Corvus frugilegus	-	-	-
0					Schellente	Bucephala clangula	-	-	-
0					Schilfrohrsänger	Acrocephalus schoenobaenus	-	-	x
0					Schlagschwirl	Locustella fluviatilis	V	-	-
0					Schleiereule	Tyto alba	3	-	x
0					Schnatterente	Anas strepera	-	-	-
0					Schwanzmeise ^{*)}	Aegithalos caudatus	-	-	-
0					Schwarzhalstaucher	Podiceps nigricollis	2	-	x
0					Schwarzkehlchen	Saxicola torquata	V	-	-
0					Schwarzkopfmöwe	Larus melanocephalus	R	-	-
		X		X	Schwarzmilan	Milvus migrans	-	-	x
0					Schwarzspecht	Dryocopus martius	-	-	x
0					Schwarzstorch	Ciconia nigra	-	-	x

V	L	E	NW	PO	Art	Art	RLB	RLD	sg
0					Seeadler	<i>Haliaeetus albicilla</i>	R	-	
0					Seidenreiher	<i>Egretta garzetta</i>	n.b.	-	x
	0				Singdrossel*)	<i>Turdus philomelos</i>	-	-	-
	0				Sommergoldhähnchen*)	<i>Regulus ignicapillus</i>	-	-	-
	0				Sperber	<i>Accipiter nisus</i>	-	-	x
0					Sperbergrasmücke	<i>Sylvia nisoria</i>	1	3	x
	0				Sperlingskauz	<i>Glaucidium passerinum</i>	-	-	x
	0				Star	<i>Sturnus vulgaris</i>	-	3	-
0					Steinkauz	<i>Athene noctua</i>	3	3	x
	0				Steinschmätzer	<i>Oenanthe oenanthe</i>	1	1	-
	0		X		Stieglitz	<i>Carduelis carduelis</i>	V	-	-
	0				Stockente*)	<i>Anas platyrhynchos</i>	-	-	-
	0				Straßentaube*)	<i>Columba livia f. domestica</i>	n.b.	-	-
	0				Sumpfmeise*)	<i>Parus palustris</i>	-	-	-
	0				Sumpfrohrsänger*)	<i>Acrocephalus palustris</i>	-	-	-
	0				Tafelente	<i>Aythya ferina</i>	-	-	-
0					Tannenhäher*)	<i>Nucifraga caryocatactes</i>	-	-	-
	0				Tannenmeise*)	<i>Parus ater</i>	-	-	-
	0				Teichhuhn	<i>Gallinula chloropus</i>	-	V	x
	0				Teichrohrsänger	<i>Acrocephalus scirpaceus</i>	-	-	-
	0				Trauerschnäpper	<i>Ficedula hypoleuca</i>	V	3	-
	0				Tüpfelsumpfhuhn	<i>Porzana porzana</i>	1	3	x
	0				Türkentaube*)	<i>Streptopelia decaocto</i>	-	-	-
		X		X	Turmfalke	<i>Falco tinnunculus</i>	-	-	x
	0				Turteltaube	<i>Streptopelia turtur</i>	2	2	x
0					Uferschnepfe	<i>Limosa limosa</i>	1	1	x
0					Uferschwalbe	<i>Riparia riparia</i>	V	V	x
	0				Uhu	<i>Bubo bubo</i>	-	-	x
	0				Wacholderdrossel*)	<i>Turdus pilaris</i>	-	-	-
	0				Wachtel	<i>Coturnix coturnix</i>	3	V	-
	0				Wachtelkönig	<i>Crex crex</i>	2	2	x
	0				Waldbaumläufer*)	<i>Certhia familiaris</i>	-	-	-
	0				Waldkauz	<i>Strix aluco</i>	-	-	x
	0				Waldlaubsänger	<i>Phylloscopus sibilatrix</i>	2	-	-
	0				Waldohreule	<i>Asio otus</i>	-	-	x
	0				Waldschnepfe	<i>Scolopax rusticola</i>	-	V	-
	0				Waldwasserläufer	<i>Tringa ochropus</i>	R	-	x
0					Wanderfalke	<i>Falco peregrinus</i>	-	-	x
0					Wasseramsel	<i>Cinclus cinclus</i>	-	-	-
0					Wasserralle	<i>Rallus aquaticus</i>	3	V	-
	0				Weidenmeise*)	<i>Parus montanus</i>	-	-	-

V	L	E	NW	PO	Art	Art	RLB	RLD	sg
	0				Weißstorch	<i>Ciconia ciconia</i>	-	3	x
	0				Wendehals	<i>Jynx torquilla</i>	1	2	x
	0				Wespenbussard	<i>Pernis apivorus</i>	V	3	x
0					Wiedehopf	<i>Upupa epops</i>	1	3	x
	0				Wiesenpieper	<i>Anthus pratensis</i>	1	2	-
		X	X		Wiesenschafstelze	<i>Motacilla flava</i>	-	-	-
0					Wiesenweihe	<i>Circus pygargus</i>	R	2	x
	0				Wintergoldhähnchen ^{*)}	<i>Regulus regulus</i>	-	-	-
	0				Zaunkönig ^{*)}	<i>Troglodytes troglodytes</i>	-	-	-
0					Ziegenmelker	<i>Caprimulgus europaeus</i>	1	3	x
	0				Zilpzalp ^{*)}	<i>Phylloscopus collybita</i>	-	-	-
0					Zippammer	<i>Emberiza cia</i>	R	1	x
0					Zwergdommel	<i>Ixobrychus minutus</i>	1	2	x
0					Zwergschnäpper	<i>Ficedula parva</i>	2	V	x
	0				Zwergtaucher ^{*)}	<i>Tachybaptus ruficollis</i>	-	-	-

^{*)} weit verbreitete Arten ("Allerweltsarten"), bei denen regelmäßig davon auszugehen ist, dass durch Vorhaben keine populationsbezogene Verschlechterung des Erhaltungszustandes erfolgt. Vgl. Abschnitt "Relevanzprüfung" der Internet-Arbeitshilfe zur speziellen artenschutzrechtlichen Prüfung bei der Vorhabenzulassung des Bayerischen Landesamtes für Umwelt